

# ERYX COLUBRINUS

(Stull, 1932)



J. van het Meer,  
Chopinpad 34, 1323 RZ Almere.

## ■ INLEIDING

In augustus 1995 kreeg ik, min of meer per toeval, een *Eryx colubrinus loveridgei* aangeboden. Daar ik in eerste instantie niks van deze soort wist heb ik mij er in 'no time' in verdiept. Gelukkig kon ik een en ander vinden in een boekje over dwergboa's, dat ik een tijdje geleden voor mijn Lichanura's had aangeschaft, en enkele artikelen in *Litteratura Serpentina*. Toen ik het een en ander had gelezen kreeg ik een kleine indruk van hoe ik deze dieren zo goed mogelijk kon houden.

Op grond van deze informatie heb ik besloten om dit dier aan te schaffen; ik kende iemand die ook geïnteresseerd was in deze soort en mocht ik toch nog besluiten om dit dier niet te houden, dan was het bij hem in goede handen.

Na aanschaf van dit dier, dat mij verkocht is als vrouw, ben ik op zoek gegaan naar een man. Dit zoeken kostte mij meer moeite dan ik had verwacht, maar ik kon toch enkele dieren vinden. Daarom een afspraak gemaakt om elkaar op de Slangendag te ontmoeten. Op de desbetreffende dag deelde de verkoper mij mede, dat hij de dieren al had verkocht. Ik balen, maar ik ben naarstig op zoek gegaan naar een ander exemplaar. Gelukkig was er nog iemand die een aantal nakweekdieren bij zich had. Hoewel ik in principe op

zoek was naar één man, heb ik toch besloten om twee mannen en één vrouw aan te schaffen. Hierdoor had ik twee mannen en twee vrouwen, dacht ik.

Na wat navraag bij andere *Eryx*-liefhebbers, en een eigen controle van alle vier de dieren thuis, bleek de eerste vrouw een man te zijn. Dus toen had ik drie mannen en een vrouw. Daar ik twee vrouwen en twee mannen wilde hebben om een kweekgroep te beginnen, ben ik verder gaan zoeken naar een vrouw. Dit bleek, net als voorheen, moeilijk te zijn. De moed had ik al een beetje opgegeven toen onverwachts de telefoon ging. Er werd mij een één jaar oud koppel aangeboden, de vrouw alleen was niet bespreekbaar. Dit koppel heb ik ook aangeschaft. Op dit moment ben ik in het bezit van zes dieren, vier mannen en twee vrouwen.

## ■ BESCHRIJVING

*Eryx colubrinus* bestaat uit twee ondersoorten, te weten de *Eryx colubrinus* en de *Eryx colubrinus loveridgei*. De verschillen tussen deze twee ondersoorten zijn niet zo erg groot. Hieronder zal ik de verschillen, voor zover die mij bekend zijn, beschrijven.

Algemeen

- rond de ogen liggen 12 tot 15 schubben;
- tussen de ogen 10 tot 12 schubbenrijen;
- tussen het oog en neusgat hebben ze 5 of 6 schubben;
- kop en lichaam gaan in elkaar over (geen hals zicht-

baar);

- gespierd lichaam (worst-model);
- buik is grijs tot geel-grijs;
- ogen zitten hoog op de kop.

- *Eryx colubrinus colubrinus*
- dorsalen: 47-49;
- ventralen: 168-182 (gemiddeld 173.2);
- een tekening op de buik.
- *Eryx colubrinus loveridgei*
- dorsalen: 53-59;
- ventralen: 175-192 (gemiddeld 184.8);
- geen tekening op de buikzijde (aan de tekening op de buik wordt getwijfeld - Parker, 1949);
- meer geel op de rug, soms lijkt het of er een oranje gloed overheen zit;
- de gele tekening op de rug staat met elkaar in verbinding als een soort ketting.

Aangezien de verschillen tussen deze dieren, naar mijn mening, erg klein zijn, is het voor mij de vraag of er wel over twee ondersoorten gesproken kan worden. 'Gelukkig' is het niet aan mij om dit te bepalen. Het geslacht is redelijk goed te bepalen bij volwassen dieren. Dit komt doordat de mannen een relatief langere staart hebben dan de vrouwen. Tevens zijn bij volwassen mannen de sporen in veel gevallen te zien. De mannen zijn in volwassen staat veel kleiner dan de vrouwen. De lengte varieert tussen de 60 en 80 cm. Helaas is bij jonge dieren het geslachtsonderscheid veel moeilijker te constateren.

### ■ VERSPREIDING

Het verspreidingsgebied ligt in Noord- en Oost-Afrika en zelfs in Arabië. Ze zijn te vinden op de steppen en andere droge gebieden. Overdag zitten ze verscholen

onder het zand, onder stenen en in hopen die door zoogdieren zijn gemaakt.

### ■ VOEDSEL

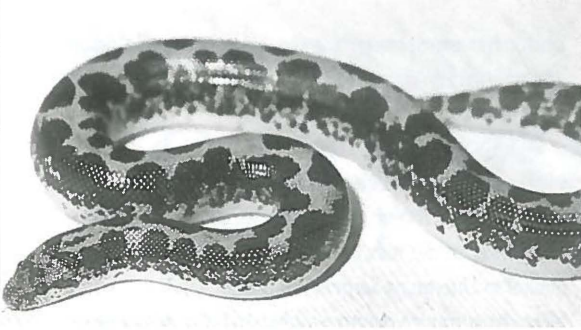
Het voedsel bestaat uit muizen die niet groter zijn dan halfwas. Bij voorkeur geef ik ze niet al te grote prooien, omdat ze die niet makkelijk kunnen eten. Uit een artikel in *Litteratura Serpantium* van A. van Woerkom, blijkt, dat sommige dieren problemen hebben met eten. De oplossing die werd aangedragen voor dit probleem was, om de dieren in een linnen zakje te doen, één dier per zakje, tezamen met twee nestmuisjes. De dieren zullen de prooi snel verorberen waarna de dieren in het terrarium kunnen worden teruggeplaatst. Tevens is hierbij het voordeel dat je precies weet hoeveel een dier heeft gegeten.

Mijn dieren geven geen problemen met eten, zodat ik bovenstaande methode niet heb hoeven toe te passen. De vrouwen eten beter en meer dan de mannen, maar dat is niet ongebruikelijk bij slangen.

Voor wat betreft het drinken: ik heb gedurende de gehele dag een drinkbak in het terrarium staan. Dit in tegenstelling tot sommige andere *Eryx*-liefhebbers die één of twee keer per week water aanbieden. Een reden hiervoor is, dat de dieren te veel willen drinken na het eten en daardoor hun prooi kunnen uitbraken. Dit fenomeen heb ik niet meegemaakt, maar niks is onmogelijk.

### ■ HUISVESTING

Ik houd de dieren samen in een terrarium van 70x60x35 (lxbxh). De bodembedekking bestaat uit zand, ca. 6 cm. Verder is het terrarium ingericht met wat takken, stronken en kunstplanten. Tevens heb ik er diverse schuilgelegenheden in de vorm van stukken kurk in gelegd. Hieronder kunnen de dieren zich terug-



*Eryx colubrinus loveridgei.*

trekken. Dit is belangrijk, daar ze in de natuur een nogal verborgen leefwijze hebben. In het terrarium ligt een warmtemat, A4-formaat, die gedurende 24 uur blijft branden, waardoor het op de mat constant ca. 22°C is. Daarnaast brandt er een halogeenspot overdag, die zowel voor licht als warmte in het terrarium zorgt. In het terrarium kan de temperatuur oplopen tot wel 35°C. In de kamer waar de dieren verblijven staat een radiator die de temperatuur niet beneden de 20°C laat komen.

### ■ VOORTPLANTING

De voortplanting van deze dieren vindt plaats in de zomermaanden, en wel de maanden juni en juli. Na ongeveer vier maanden worden de jongen geboren (boa's zijn eierlevendbarend). Diverse liefhebbers houden de dieren het hele jaar gescheiden en zetten ze alleen gedurende de paarperiode bij elkaar. Het is mijn bedoeling om de dieren het gehele jaar bij elkaar te houden. Er wordt geadviseerd om meer mannen, twee of drie, bij de vrouwen te zetten. Hierdoor is er een grotere rivaliteit, waardoor de paringen in de regel succesvoller zijn. De worp telt meestal tussen de tien en twintig jongen. In de natuur werpen de vrouwen over het algemeen om de twee jaar, maar in gevangenschap kunnen ze ieder jaar nakomelingen krijgen.

### ■ JONGEN

In het najaar worden de jongen geboren; die zijn dan ongeveer 20 cm lang. De jongen worden gevoerd met eendagsmuizen.

### ■ TOT SLOT

Het zijn naar mijn mening leuke en aantrekkelijke dieren om te zien. Ze zijn niet agressief en zeer handelbaar. Helaas hebben ze een wat verborgen levenswijze, wat tot gevolg heeft dat de dieren niet vaak te zien zijn. Hierbij wil ik wel opmerken, dat de dieren 's nachts het actiefst zijn en regelmatig boven het zand zijn te zien.

### ■ LITERATUUR

- Lamers H. (1984). *Kweekresultaat Eryx colubrinus loveridgei*. *Litteratura Serpentina* 4: 80-81.
- Pols J van der. (1986). *De verzorging en kweek van Eryx colubrinus loveridgei*. *Litteratura Serpentina* 6: 214-220.
- Sauers *Naturführer. Kriegtiere und Lurche im Mittelmeerraum*.
- Trutnau L. (1988). *Schlangen in Terrarium I. Stuttgart*.
- Walls JG. *Boas Rosy en Ground*.
- Woerkom van AB. (1981). *Het voederen van Eryx colubrinus loveridgei*. *Litteratura Serpentina* 1: 181-182.